



Delphi

Lokaliseringsutredningar

Christian Härdgård, Partner / Advokat

Sydsvenska Miljörättsföreningen 2024-04-26

Agenda

- Vad är en lokaliseringsutredning?
- Val av plats enligt 2 kap. 6 § Miljöbalken
- Rättsliga förutsättningar för prövningen
- Praxis avseende vindkraftverk, solcellsanläggningar och täktverksamheter.
- Mats Waern, WSP Sverige AB
- Sammanfattning



Vad är en lokaliseringsutredning?

- Lokaliseringsutredningen ska säkerställa att en plats väljs som är lämplig med hänsyn till att ändamålet ska kunna uppnås med minsta intrång och olägenhet för människors hälsa och miljön.
- Lokaliseringsutredning ska utföras vid etablering av en ny verksamhet, vid ändringar i befintlig verksamhet och vid omprövning av befintlig verksamhet.
- Lokaliseringsutredning kan även krävas för helt tillfälliga verksamheter och åtgärder, t.ex. mobila krossverk och tillfälliga upplag.



Val av plats – 2 kap. 6 § Miljöbalken

För en verksamhet eller åtgärd som tar i anspråk ett mark- eller vattenområde ska det väljas en plats som är lämplig med hänsyn till att ändamålet ska kunna uppnås med minsta intrång och olägenhet för människors hälsa och miljön.

Vid prövning av frågor enligt 7 kap., tillståndsprövning enligt 9 och 11 kap., regeringens tillåtlighetsprövning enligt 17 kap. och prövning av verksamheter enligt 9 kap. 6, 6 a och 6 b §§, 11 kap. 9 a § och 12 kap. 6 § ska bestämmelserna i 3 och 4 kap. tillämpas endast i de fall som gäller ändrad användning av mark- eller vattenområden.

Ett tillstånd eller en dispens får inte ges i strid med en detaljplan eller områdesbestämmelser enligt plan- och bygglagen (2010:900). Små avvikelser får dock göras, om syftet med planen eller bestämmelserna inte motverkas.

Rättsliga förutsättningar

- Med "lämplig" menas att ändamålet med lokaliseringen av verksamheten eller platsen ska kunna uppnås med **minsta intrång** och **olägenhet** för människors hälsa och miljön.
- Andra stycket ger vissa anvisningar om tillämpningsområdet för **hushållningsbestämmelserna i 3 och 4 kap (riksintressen)**, de ska endast användas vid ändrad användning. De tillämpas i samband med inrättandet av naturreservat och andra skyddade områden samt vid vissa tillståndsprövningar och vid regeringens tillåtlighetsprövning enligt 17 kap.



Rättsliga förutsättningar

- Ett tillstånd eller dispens får inte ges i strid med en detaljplan eller områdesbestämmelser enligt PBL.
- Översiktsplaner är dock inte bindande. Syftet med en översiktsplan är att ange inriktningen för den långsiktiga utvecklingen av den fysiska miljön. *Se MÖD mål M 5176-11 och M 11988-21*
- Det är av betydelse vad den aktuella översiktsplanen innehåller i form av **konkurrerande anspråk** på marken och andra vägledande uppgifter samt hur pass **preciserad** det konkurrerande intresset är i översiktsplanen. *Se MÖD mål M 3352-15, M 2762-14 och P 2761–14*

Rättsliga förutsättningar

- Valet av plats i 6 § är **ett bland flera hänsynskrav** i 2 kap. i miljöbalken och bedömningen av kraven ska vara integrerad.
 - Bevisbördeprincipen, 2 kap. 1 §
 - Kunskapskravet, 2 kap. 2 §
 - Försiktighetsprincipen och bästa möjliga teknik, 2 kap. 3 §
 - Produktvalsprincipen, 2 kap. 4 §
 - Hushållnings- och kretsloppsprincipen, 2 kap. 5 §
 - Rimlighetsavvägning, 2 kap. 7 §
- 2 kap. 7 §, Kraven i 2-5 §§ och 6 § första stycket gäller i den utsträckning det inte kan anses orimligt att uppfylla dem. Vid denna bedömning ska särskild hänsyn tas till nyttan av skyddsåtgärder och andra försiktighetsmått jämfört med kostnaderna för sådana åtgärder.

Rättsliga förutsättningar

- För tillstånds- eller anmälningspliktiga täkter av **naturgrus**, **torv** och **matjord** finns det även särskilda lokaliseringsbestämmelser i 9 kap. 6 f–6 h §§ miljöbalken.
- Hänsyn måste tas till de utpekade **riksintressena i 3 och 4 kap.** (t.ex. rennäring, jordbruk, natur- och kultur, energi osv.)
- **Skyddade områden i 7 kap.** (t.ex. strandskydd, biotopskydd, vattenskydd) kan hindra att en plats får tas i anspråk, liksom vissa **regler i 8 kap. samt artskyddsförordningen** och sådana **miljökvalitetsnormer** som antagits enligt **5 kap.**



Vad säger förarbetena?

- Lokaliseringsbestämmelsen får **störst betydelse** när en plats ska väljas för **en ännu inte påbörjad verksamhet**. *Se prop. 1997/98:45, del 2, sid. 19.*
- När det gäller **lägesbundna verksamheter** och verksamheter av **särskild karaktär** kan kravet på alternativa lokaliseringar **inskränkas**. Det kan exempelvis endast finnas en plats att lokalisera verksamheten på, om ansökan avser en speciell fyndighet på en viss plats. *Se prop. 1997/98:45, del 1, sid. 290.*
- För de fall **flera platser är lämpliga** för en verksamhet så ska den bästa av dessa platser väljas, det vill säga **den plats som medför minst intrång och olägenhet** för människors hälsa och miljön. *Se prop. 1997/98:45, del 1, s. 218 ff.*

Praxis – Vindkraftverk

- **MÖD 2019-09-04 i mål M 6860-17**
- Ett bolag ville anlägga en vindkraftspark med högst 106 vindkraftverk inom fyra olika delområden.
- **Lokaliseringsutredningen**
 - Två områden var utpekade som riksintresse för vindbruk, vilket trumföde riksintresse om natur- och kulturmiljö. Motstående intressen hade lyfts fram i utredningen.
 - En s.k. ”öppen boxmodell” var inte tillåten i lokaliseringsutredningen när det rörde sig om så stora områden som drygt 39 kvadratkilometer.
 - Boxmodellen ger en alternativ placering av vindkraftverk med en viss ”flyttmån”, i det här fallet en diameter om 400 m. MÖD konstaterade att en diameter om 200 m. kunde godtas.
 - Principen om att det för varje anläggning ska göras en individuell bedömning av placeringen.
- Ett område fick inte tillstånd med hänvisning till rennäringsen.



Delphi

Praxis – Vindkraftverk

- **MÖD 2023-09-08 i mål M 3359-22**
- Ett bolag ville anlägga en vindkraftspark om högst 60 vindkraftverk.
- **Lokaliseringsutredningen**
 - MPD hade föreskrivit skyddsvillkor för fåglar som MMD och MÖD godtog.
 - Rennäringen påverkas, men ett vindkraftspåverkat område medför inte ett absolut hinder mot all hantering av renar inom området.
 - Avståndet mellan stamnätverken och vindkraftsparken var förhållandevis kort.
 - Spridning av mikroplast, bullerstörning, ljus och sänkta fastighetsvärden ansågs inte väga tyngre än förnybar energi.
- MMD framhöll att *"Företräde ska ges sådan användning som medför en från allmän synpunkt god hushållning. Begreppet "allmän synpunkt" betyder att allmänna intressen i princip ska prioriteras framför rent enskilda intressen vid en konflikt"* och lyfte fram Regeringens mål om 100% förnybar energi år 2040.



Praxis – Solceller

- **MÖD 2022-11-22 i mål M 1026-22**
- Anmälan om installation av solpaneler på befintlig åkermark omfattande ca 1,8 hektar.
- **Lokaliseringsutredningen**
 - Marken skulle tas i anspråk under 35 år, att den sedan kunde återställas var inte av vikt för domstolens bedömning.
 - Sökanden åtog sig att så marken med gräsvall eller annan lämplig växtlighet så att erosion motverkas och matjordsskiktet lämnas orört.
 - Sökanden lyfte fram att solcellsanläggningen inte var en åtgärd som varaktigt tar marken ur biologisk produktion.
 - Inga alternativ lokaliseringar redogjordes för i lokaliseringsutredningen.
- MÖD konstaterar att en exploatör som vill ta brukningsvärd jordbruksmark i anspråk behöver genomföra en utredning som visar att det inte finns annan mark som är bättre lämpad för ändamålet.



Praxis – Solceller

- **MÖD 2024-04-03 i mål M 13461-22**
- Ett bolag ville ta 232 hektar jordbruksmark i anspråk till förmån för anläggande av solcellspark.
- MÖD börjar med att konstatera att det i praxis ofta har krävts att sökanden redovisar flera alternativa lokaliseringar av verksamheten.
- Bolaget framhöll att det inom regionen inte fanns några alternativa placeringar.
- **MÖD efterfrågade följande i lokaliseringsutredningen:**
 - Motivering till varför andra alternativ inte framstod som lämpliga.
 - Sådan motivering skulle innehålla beräkningar av produktion och produktionsförutsättningar, kostnadsaspekter, fortsatta möjligheter till utveckling av solsambbruk, förutsättningar på platsen, förutsättningar för återställande av marken och solelproduktionens roll i den nationella och regionala kraftförsörjningen, allt i jämförelse med andra alternativ för förnybar elproduktion.



Praxis – Solceller

MÖD 2024-04-03 i mål M 13461-22

Av vad som nu har sagts följer att anmälares utredning – när det är fråga om en anläggning av aktuell storlek och funktion som gör att konkreta alternativa lokaliseringar på annan mark än jordbruksmark inte framstår som vare sig rimliga eller funktionella – inte i första hand bör vara inriktad på att belysa konkreta alternativa lokaliseringar för anläggningen. Däremot behöver anmälares redogöra för varför andra alternativ, som också skulle kunna uppfylla samhällsintresset av förnybar elproduktion, utan att ta jordbruksmark i anspråk eller i vart fall gör det endast i mindre mån, t.ex. vindkraft, inte framstår som lämpliga. Därutöver behöver anmälares lämna uppgifter som gör att det går att bedöma om behovet av elproduktion enligt anmälan kan ges företräde framför intresset av att marken bevaras för livsmedelsproduktion.

Praxis – Täkt

- **MÖD mål M 12383-18**
- Bolaget hade ansökt om tillstånd att få bedriva bl.a. täktverksamhet under 25 år omfattande totalt 14 miljoner ton med en maximal volym om 700 000 ton/år. Det skulle även tas emot, mellanlagras och behandla högst 125 000 ton icke farligt avfall.
- **Lokaliseringsutredningen**
 - Stor vikt hade lagts vid utredningen av alternativa platser. Det presenterades till slut 5 st. huvudalternativ.
 - Undersökningsområdet hade avgränsats till maximalt 3 mil från planerat avsättningsområde, i enlighet med SGU:s metodik för materialförsörjningsplaner.
 - Det var inte ekonomiskt rimligt att undersöka ett större område då transportkostnaderna skulle bli för stora.
- MMD beviljade tillstånd i enlighet med ansökan.



Praxis – Täkt

- MÖD mål M 12383-18

betongtillverkning. Det måste vidare anses vara förenligt med en från allmän synpunkt god hushållning att som i detta fall en nyetablerad täkt kan tillgodose behovet av bergmaterial för ett flertal användningsområden (jfr Mark- och miljööverdomstolens dom den 8 december 2017 i mål nr M 7369-17). Frågan är om [REDACTED] har visat att den valda platsen är den som bäst kan tillgodose behovet av bergmaterial.

Praxis – Täkt

- MÖD mål M 12383-18

Kravet på att lokalisera täkten till den plats som medför det minsta intrånget för människors hälsa och miljön gäller i den utsträckning det inte kan anses orimligt att uppfylla det (2 kap. 7 § miljöbalken). Vid bedömningen ska särskild hänsyn tas till nyttan av skyddsåtgärder och andra försiktighetsmått jämfört med kostnaderna för sådana åtgärder. Transportavstånd är en sådan omständighet som ska beaktas vid tillståndsprövningen. Hur långa transportavstånd som är godtagbara är dock en fråga som måste besvaras efter en intresseavvägning i det enskilda fallet (jfr Mark- och miljööverdomstolens dom den 28 september 2012 i mål nr M 497-12). Det är sökanden som har bevisbördan för påståendet om att en annan lokalisering än den valda inte är lämplig.

Praxis – Täkt

- MÖD mål M 12383-18

fallet vid den nu föreslagna lokaliseringen. En lokalisering av bergtäkten till något av de områden som klagandena pekat på förefaller därmed inte vara ett orealistiskt alternativ. Eftersom det saknas utredning i denna del är det dock inte möjligt för Mark- och miljööverdomstolen att göra en närmare avvägning mellan de potentiella fördelarna med en sådan lokalisering och de olägenheter som kan antas uppkomma genom längre transportavstånd.

Praxis – Tägt

- **MMD Nacka mål M 3910-22**

Av bolagets behovsutredning med kompletteringar framgår att det finns 14 täkter i utredningsområdet. Bolaget jämför dock endast nya täkter i lokaliseringsutredningen, dvs. inget av alternativen avser att utöka en befintlig tägt och om det kommer att finnas tillgång till lämpligt bergmaterial när en sådan täkts tillståndstid löper ut. Domstolen är medveten om att huvuddelen av dessa täkter drivs av andra verksamhetsutövare, men med hänsyn till det irreversibla ingreppet en ny tägt innebär i ett oexploaterat område och att det ska övervägas om det material som ska utvinnas ur den tilltänkta täkten kan ersättas med material från andra täkter, kan avsaknaden av sådana alternativ göra att lokaliseringen bedöms olämplig. Även om Med hänsyn till avsaknad av alternativ som belyser möjligheter att utöka befintliga täkter och att den ansökta platsen ska vara lämplig som sådan och inte bara i relation till andra alternativ, finner domstolen skäl att ifrågasätta om den ansökta platsen är lämplig.

Praxis – Täkt

- **MMD vid Växjö tingsrätt 2020-12-21 i mål M 5634-19**
- Ett bolag sökte tillstånd till bergtäkt samt vattenverksamhet i Vimmerby kommun. Täkten skulle innebära ett totalt uttag om 4,8 miljoner ton berg med ett årligt uttag om maximalt 200 000 ton. Därtill sökte bolaget även strandskyddsdispens för verksamheterna.
- Platsen för verksamheten låg delvis inom strandskyddsområde från ett dike och området var skogsbeklätt med några sänkor där mindre våtmarker bildats.
- Bolaget redovisade ett stort antal alternativa lokaliseringar, ca 25-30 st. Några av dessa lokaliseringar visade sig rent objektivt vara bättre lämpade för verksamheten, men i de fallen vägrade markägaren att upplåta marken för de planerade verksamheterna.



Praxis – Täkt

MMD vid Växjö tingsrätt 2020-12-21 i mål M 5634-19

Mark- och miljödomstolen bedömer – med beaktande av lokaliseringsutredningen och strandskyddet - att det skulle vara möjligt att finna en från miljösynpunkt bättre plats för en täkt av detta slag utan orimliga merkostnader. Den ansökta täkten är därför inte tilltålig enligt miljöbalken. Ansökan ska därför avslås.

Lokaliseringsutredningar

Sydsvenska Miljörättsföreningen

Mats Waern, Lead Advisor Environment

WSP Sverige AB

2024/04/26



Innehåll

- Vad är en lokaliseringsutredning?
- Olika användningsområden
- Hur vi arbetar – stegvist tänk
- Kort om GISbaserad multikriterieanalys
- Exempel Årena sandtäkt

Vad är en lokaliseringsutredning?

- Vad krävs för att en utredning ska få vara värt namnet lokaliseringsutredning?
- Det finns ingen standard.
- Lokaliseringsutredning är vad man gör den till – man stoppar in de parametrar man tycker är relevanta för projektet.
- Dock inte så i fråga vid en lokaliseringsprövning enligt Miljöbalken – det är skillnad på till exempel lokaliseringsutredning för en förskola jämfört med en vindkraftspark.

Lokaliseringsutredningar och framkomlighetsanalyser

Lokaliseringsutredningar

Materialtäkter, solcellsparker, vindkraftsparker, avloppsreningsverk, biogasanläggningar mm.

Framkomlighetsanalyser

Kraftledningsdragningar, vägar, vatten- och avloppsledningar mm.

Olika användningsområden

Verktyg för att hitta bra lokalisering.

Redovisningsprodukt i en miljöprövning.

Befintliga lokaliseringar ofta valda i ett tidigt skede genom en outtalad lokaliseringsutredning. Lokaliseringsutredningar har egentligen alltid utförts, men inte dokumenterats.

De ingående parametrarnas värde skiftar med tiden!

Stegvist tänk

Förenklat – två dataset/steg

Dataset 1 / Steg 1	Tekniska förutsättningar (tex rätt kvalitet på bergmaterial / avstånd anslutning / tillräckligt med vind etc)
Dataset 2 / Steg 2	Skyddsvärden, närboenden mm

Dialog med verksamhetsutövaren - kommunikation viktigt!

Steg 1 Tekniska förutsättningar

Materialtäkter

Materialkvalitet (t ex andel 0-2 i en grustäkt, Kulkvarnsvärde, LA-tal mm för en bergtäkt)

Tillgänglig brytbar volym

Solcellsparker

Markanvändning

Avstånd anslutningspunkter

Solinstrålning (kWh per kvadratmeter per dag)

Vindkraftsparker

Vindförhållanden

Nätkapacitet

Kommunens veto

Steg 2 Skyddsvärden

- Natura 2000
 - Naturmiljö/skyddade arter
 - Kulturmiljö
 - Riksintressen
 - Närboenden
- etc...

Materialtäkter

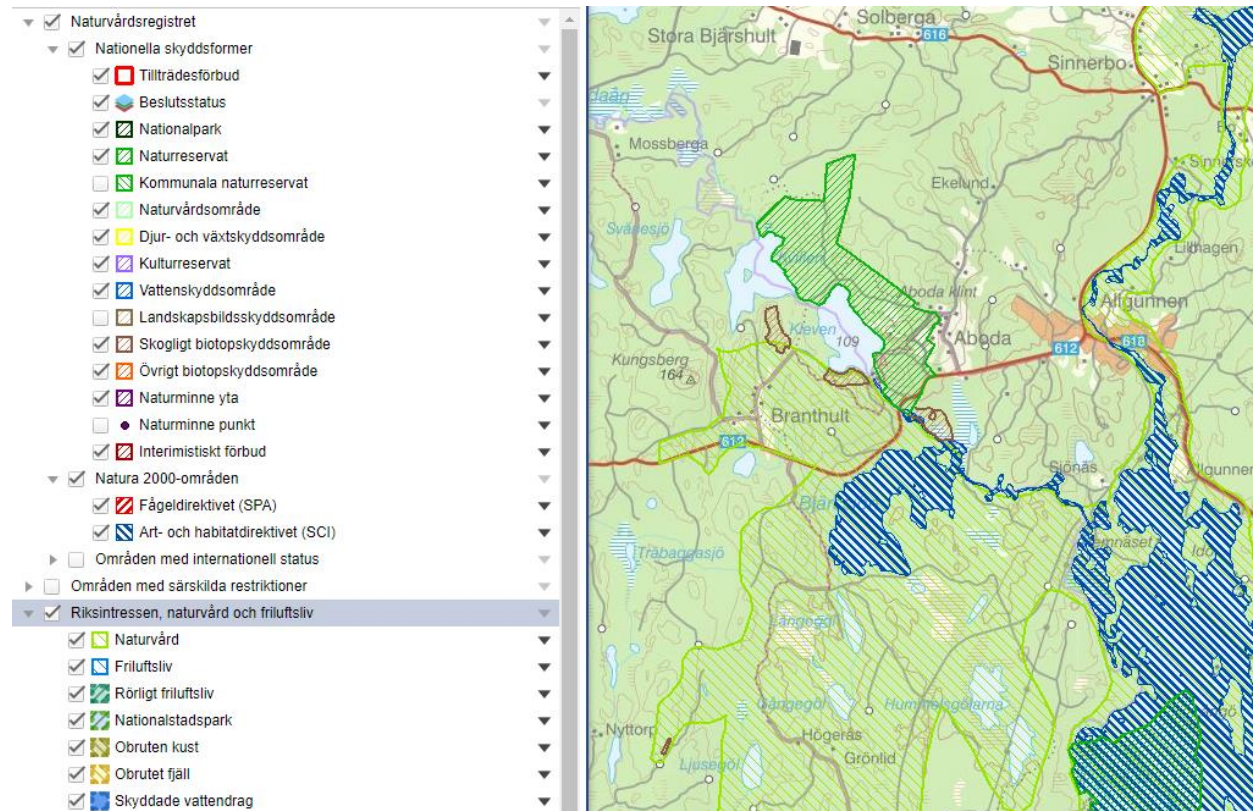
Vattenskyddsområden/
vattenintressen

Solcellsparker

Riksintresse kulturmiljö
Detaljplan

Vindkraftsparker

Avstånd örnbon



GIS-baserad multikriterieanalys

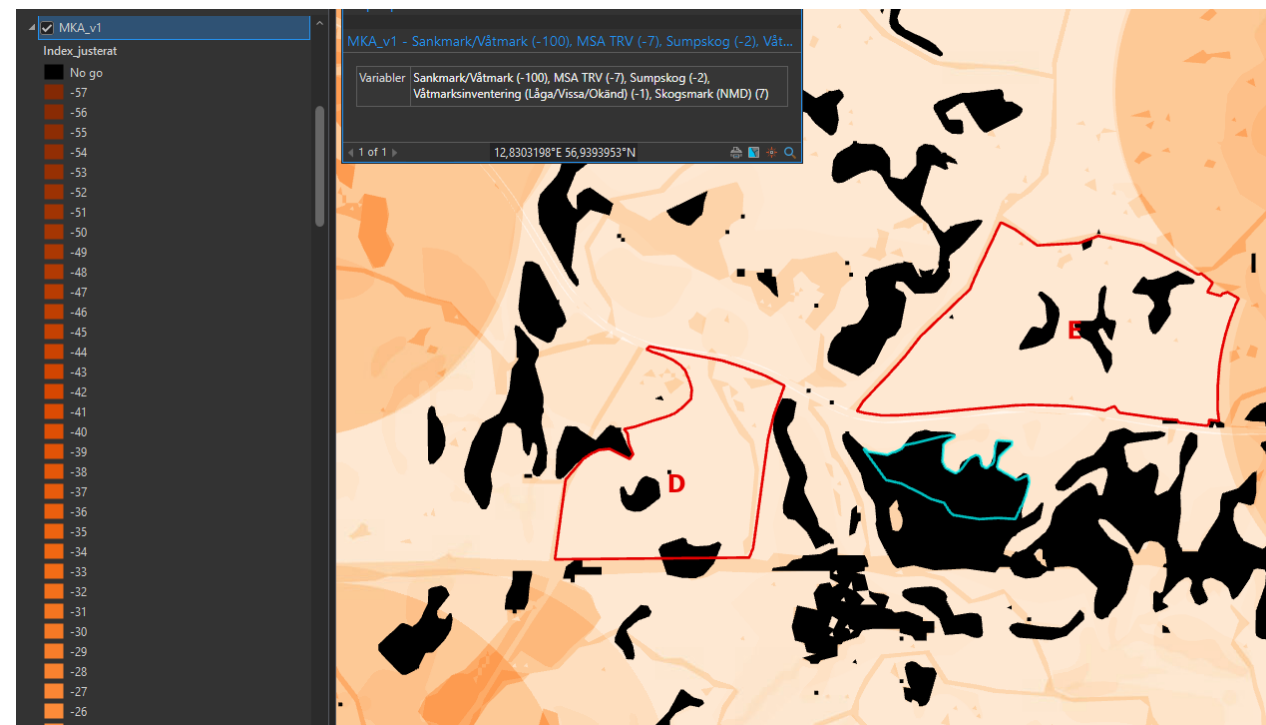
Exempel biogasanläggning:

- Avstånd till anslutningsväg
- Avstånd bostadshus (200 m?)
- Olika skyddsvärden

Stort jobb att värdera skyddsvärden, sätta skyddsavstånd för respektive skyddsvärde.

Workshops med verksamhetsutövare o specialister.

Multikriterieanalys + nätverksanalys (vägnät i detta fall)



Exempel Årena sandtäkt

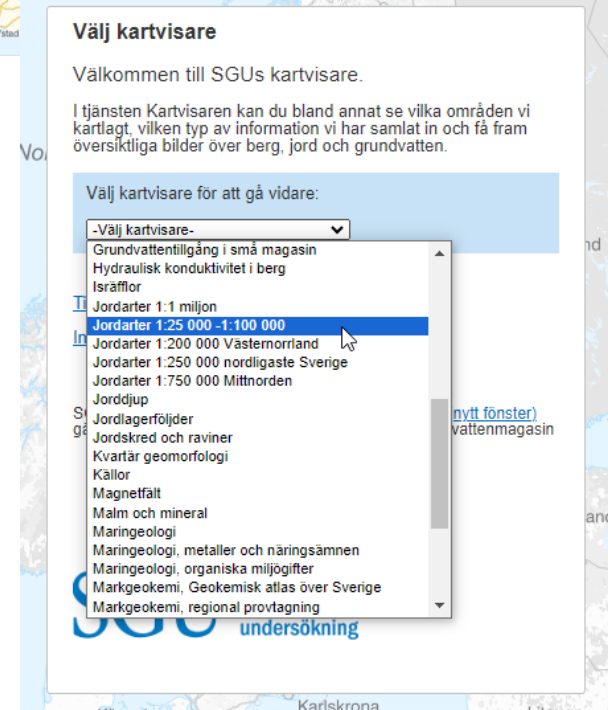
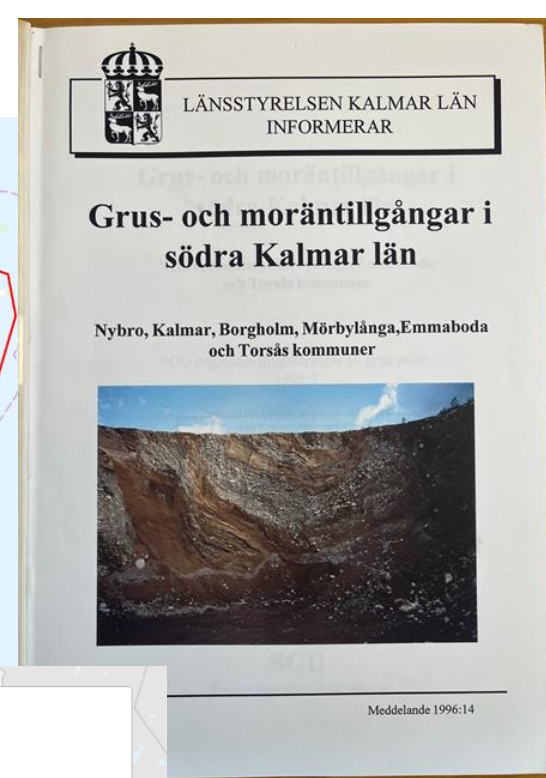
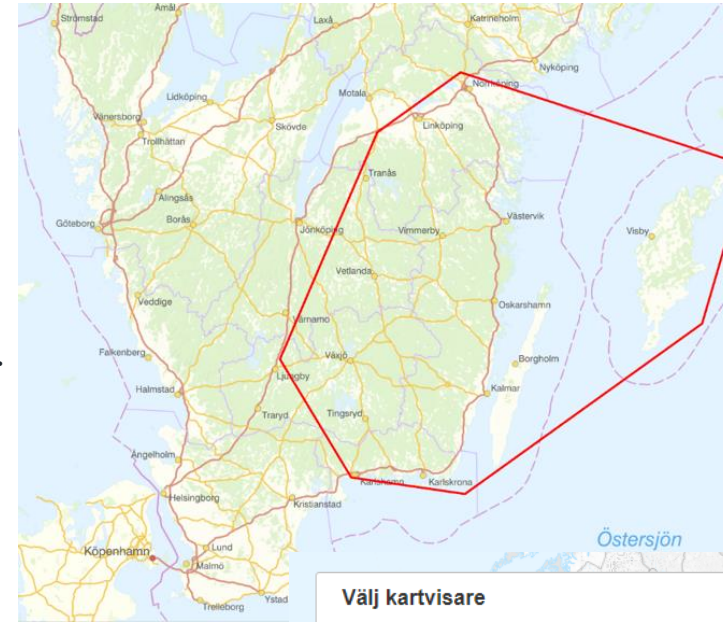
Steg 1

- A) Hög andel 0-2 mm sand. Mer än 60 %.
- B) Minst 1 miljon ton utbrytbar volym.
- C) Geografisk avgränsning

Kartstudier, SGU, fältbesök

Dialog - kommunikation viktigt!

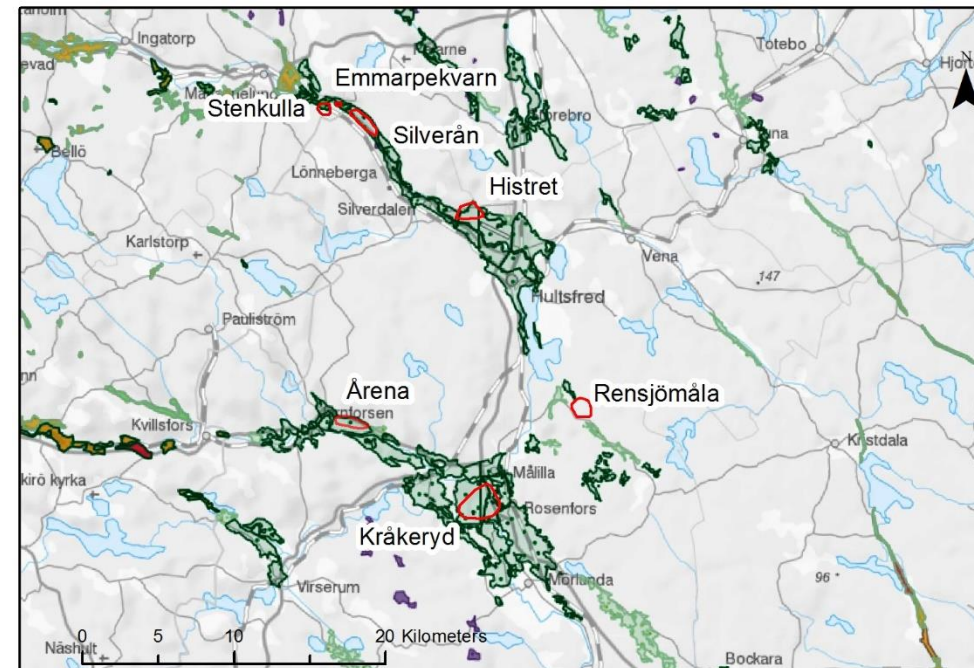
→ 7 alternativ



Exempel Årena sandtäkt

Steg 2

- Naturresevat
- Riksintressen naturvård
- Natura 2000-områden
- Grundvattenförekomster
- Vattenskyddsområde

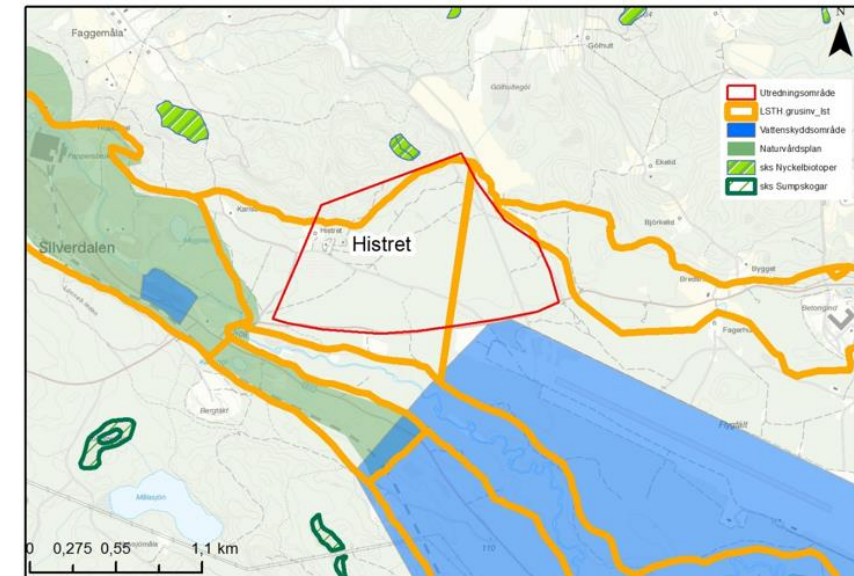
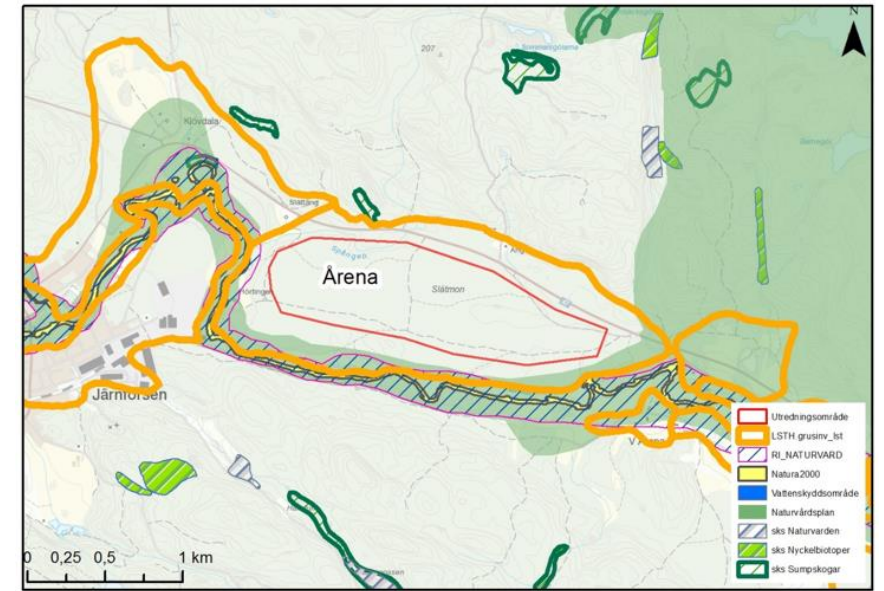


→ 5 alternativ kvar

Exempel Årena sandtäkt

Steg 3

- Länsstyrelsens grusinventering och klassificering
- Naturvärdeklass (från SGUs kartvisare Ballast)
- Länsstyrelsens naturvårdsplan
- Sumpskogar
- Nyckelbiotoper
- Regional vattenförsörjningsplan Kalmar län 2013
- Geovetenskapligt värde (från SGUs kartvisare Ballast)



Exempel Årena sandtäkt



Steg 4

- Kommunicera med Länsstyrelsen

Årena

Ligger intill Natura 2000-området Emåns vattensystem. Hur åtgärden kommer att påverka de utpekade värdena och arterna i ån behöver utredas. Delar av området berörs av strandskydd. Täkt inom detta område kräver strandskyddsdispens. I området finns flertalet fridlysta arter, orkidéer, lummerarter, mosippa (EN) och smalbladig lungört (EN). Även här måste en utredning visa på om arterna påverkas och i så fall hur deras gynnsamma bevarandestatus påverkas. Om de starkt hotade arterna (EN) påverkas negativt är det olämpligt med täkt i området.

Histret

Grundvattenförekomst Hultsfredsdelat. Det förekommer allmänna uttag i både Silverdalen och Hultsfred. Detta är nordvästra hörnet av förekomsten. Vi hittar ingen information om flödesriktning i något GIS-skikt över området. Silverdalens vattenverk ligger knappt 1 km från exploateringsområdet. Det finns två oklassade EBH-objekt (industrideponier) på några hundra meters avstånd från området. Påverkan på vattenförekomsterna WA63408104 Hultsfredsdelat ska beskrivas i en prövning och här ser vi utifrån dricksvattenanspråken att detta bör prioriteras före materialutvinning.

Synpunkter på lokaliseringsutredning sandtäkt norra Kalmar län

WSP Sverige AB har fått i uppdrag av AB Nybrogrus och BGSS att utreda sju olika lokaliseringsalternativ för sandtäkt och för dessa områden identifiera de skyddsvärden som kan ha en avgörande betydelse vid en tillåtlighetsprövning. Underlaget är täkt att användas som ett initialt material i dialogen med länsstyrelsen. I ett senare skede görs en mer djupgående analys av alla skyddsvärden och närboende som kan påverkas av en täktverksamhet.

Underlaget har granskats av handläggare på vattenenheten, naturskyddsenheten, kulturmiljöenheten och miljöenheten.

För området Stenkulla, som ligger i Jönköpings län, hänvisas till Länsstyrelsen i Jönköpings län.

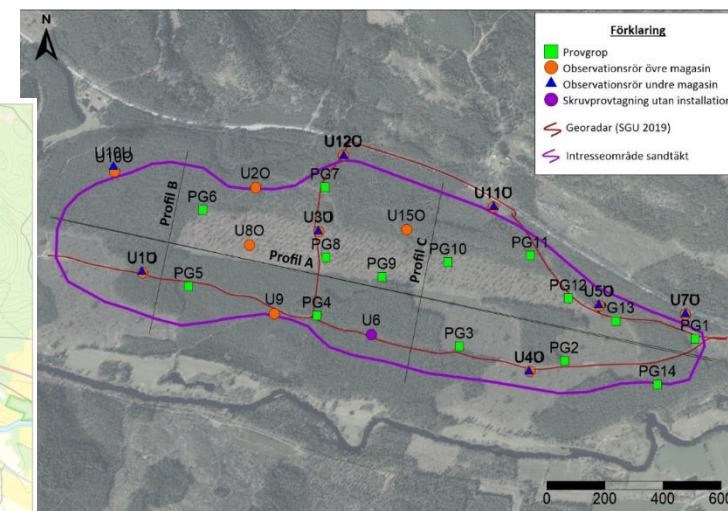
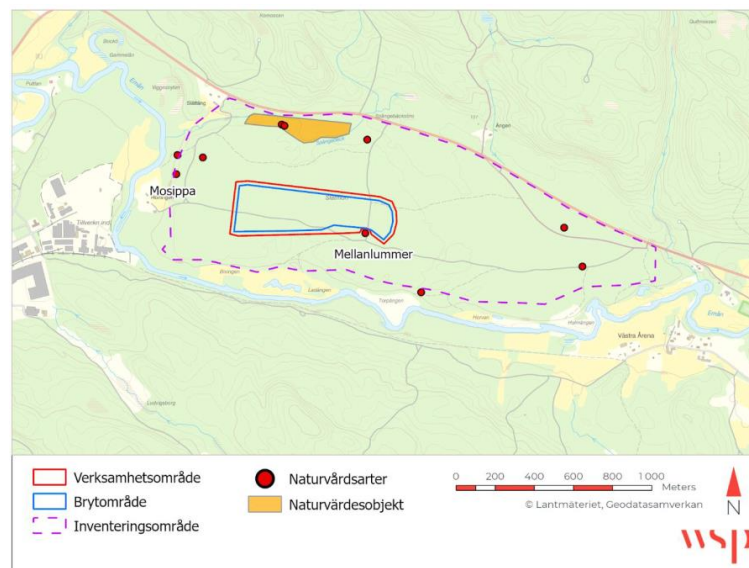
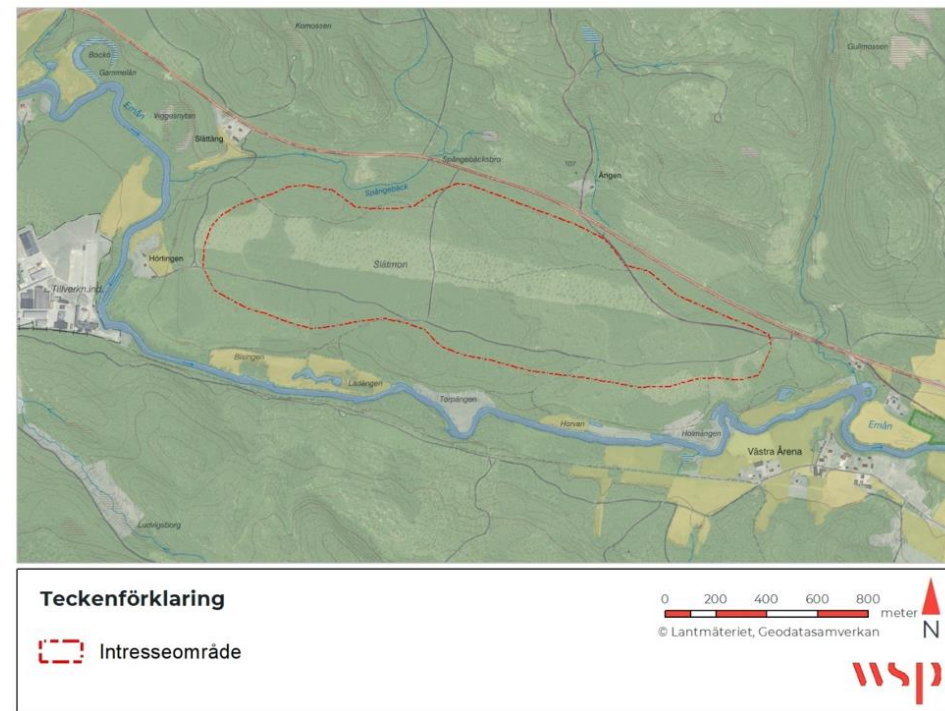
Exempel Årena sandtäkt

Steg 5

Utvärdering och ytterligare fältbesök.

Ett huvudalternativ – avgränsa "intresseområde" som även utgjorde samrådsområde (ca 5 ggr större än behov).

I detta skede görs de ingående utredningarna; NVI, artinventeringar, hydrogeologi, buller mm.



Sammanfattning

1. Ha alltid med alternativa lokaliseringar, och om det inte finns, berätta varför och visa att detta är utrett.
2. Utgå ifrån planerad verksamhet och säkerställ att det som är specifikt för just den verksamheten finns med i utredningen.
3. Tänk på att hela utredningen ska kretsa kring om lokaliseringen är lämplig med hänsyn till att ändamålet ska kunna uppnås med minsta intrång och olägenhet för människors hälsa och miljön.
4. Utgå om möjligt från objektiva förutsättningar, t.ex. ett utpekat område för vindkraft eller en viss mineralfyndighet.
5. Använd en strukturerad metod för lokaliseringsutredningen med tydliga steg och kriterier.
6. Om det är flera verksamheter, finns det fördelar med samlokalisering eller inte.

Delphi

/ We love challenges